

FICHE OBJECTIFS - CHAPITRE 1 GÉOGRAPHIE

LA CROISSANCE DÉMOGRAPHIQUE ET SES EFFETS

I. Compétences travaillées :

1. Se repérer dans l'espace :

- L'Inde, la République Démocratique du Congo (RDC), la France et les États-Unis.

2. Présenter, analyser et comprendre un document (cartes, textes, vidéos ...)

- * La croissance démographique dans le monde (vidéo).
- * La démographie en Inde (graphiques - point méthode 1).
- * L'alimentation en Inde (graphiques - évaluation de compétence).
- * La contraception en Inde (infographie).
- * La Révolution verte (vidéo et schéma).
- * L'Inde et le développement durable (texte).
- * Démographie et développement en RDC (graphique, textes, carte, photographies).
- * Démographie et développement dans le monde (cartes).
- * « En juillet 2024, où en sommes-nous ? » (vidéo et carte).



















3. Pratiquer différents langages

* Écrire pour construire sa pensée et son savoir : Démographie et développement en RDC

II. Connaissances

- Le schéma du développement durable.
- Les bilans

Les objectifs de développement durable : il s'agit des 17 objectifs fixés par l'ONU pour répondre aux défis mondiaux, notamment ceux liés à la pauvreté, aux inégalités, au climat, à la dégradation de l'environnement, à la prospérité, à la paix et à la justice.

<p>2.1 : D'ici à 2030, éliminer la faim et faire en sorte que chacun [...] ait accès tout au long de l'année à une alimentation saine, nutritive et suffisante.</p> <p>2.2 : D'ici à 2030, mettre fin à toutes les formes de malnutrition [...].</p> <p>3.7 : D'ici à 2030, assurer l'accès de tous à des services de soins de santé sexuelle et procréative, y compris à des fins de planification familiale, d'information et d'éducation [...].</p>							
							
							

Définitions

Indice de Développement Humain (IDH) : C'est un indicateur qui prend en compte l'espérance de vie, l'alphabetisation et la richesse d'un pays (0 est la valeur la plus forte ; 1 la valeur la plus faible).

Croissance démographique : c'est la variation de la population d'une année à l'autre. Elle peut être négative ou positive.

Taux de natalité : nombre de naissances en un an pour 1000 habitants.

Taux de mortalité : nombre de décès en un an pour 1000 habitants.

Accroissement naturel : différence entre la natalité et la mortalité.

- Si la natalité $>$ mortalité : la population **augmente**.
- Si la natalité $<$ mortalité : la population **diminue**.

Malnutrition : Alimentation insuffisante, en qualité ou en quantité, pour rester en bonne santé.

Besoins fondamentaux : besoins à satisfaire pour le bien-être de l'Homme (manger, boire, se loger, accéder à l'éducation, accéder aux soins...).

Explosion démographique : Très forte croissance démographique.

Exode rural : Départ massif des habitant-e-s de la campagne pour s'installer en ville.

Chapitre Géographie 1

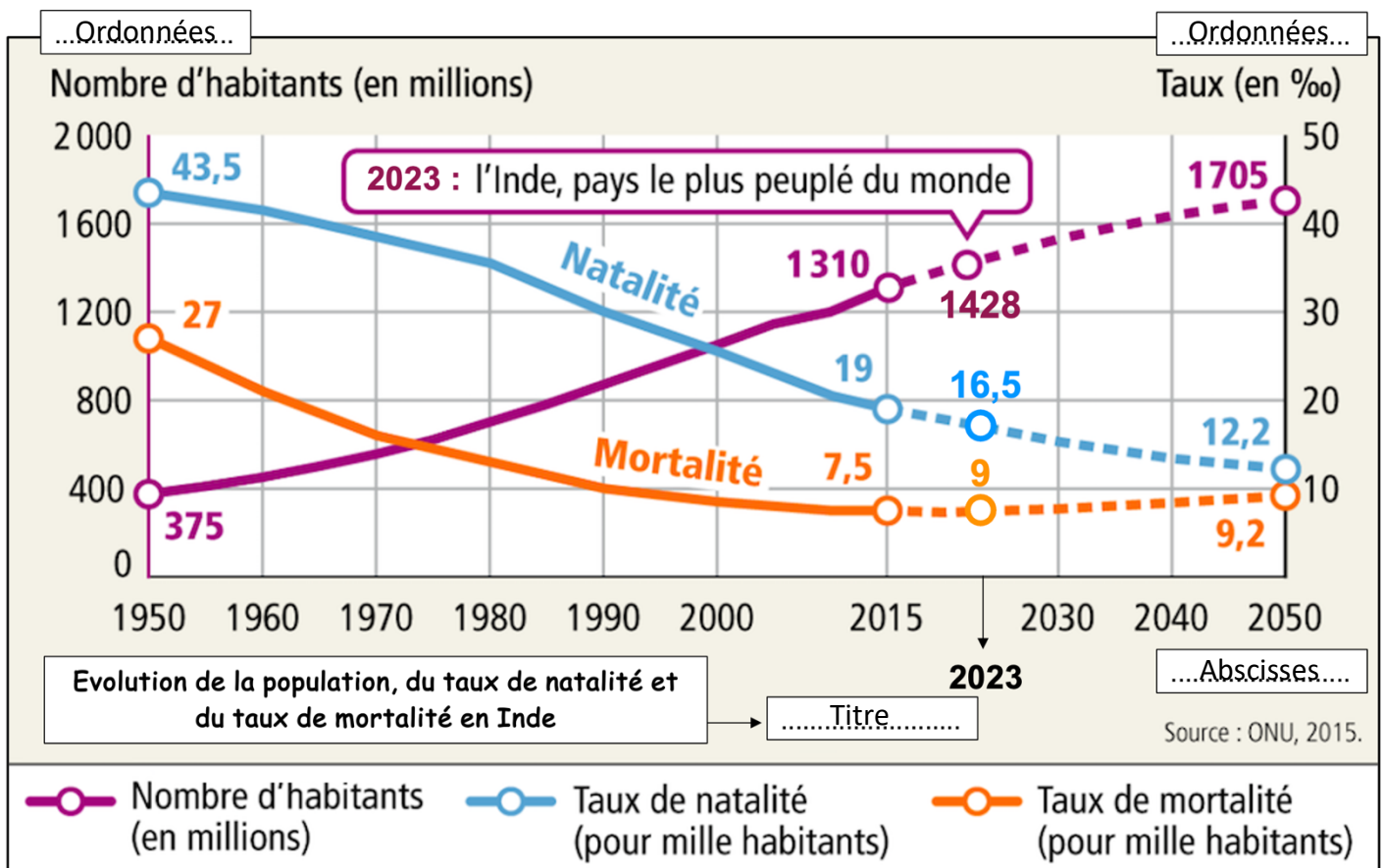
La croissance démographique et ses effets

En 2024, il y a 8,2 milliards d'habitants sur Terre. On estime la population à 10 milliards 2060. Comment partager les richesses, améliorer la condition de vie des Hommes tout en respectant l'environnement dans un monde où la population augmente fortement ?

I. Un géant démographique : l'exemple de l'Inde

L'Inde est un pays du sud de l'Asie qui occupe la majeure partie du sous-continent indien. Le pays borde l'océan indien et est frontalier avec des pays comme le Pakistan ou la Chine. Son IDH moyen est de 0,63, en hausse depuis les années 1980. C'est une puissance émergente. Cet IDH varie de faible à élevé, de moins de 0,6 à plus de 0,75, selon les États.

A. Une croissance démographique majeure



I. Je présente le graphique : je repère le titre (le sujet), les données de l'axe des abscisses et de l'axe des ordonnées.

Titre : Évolution de la population, du taux de natalité et du taux de mortalité en Inde.

Données des ordonnées : 2 ordonnées : - Le nombre d'habitants (en millions)
- Les taux de natalité et de mortalité (pour 1000 habitants)

Données des abscisses : Années (1950-2050)

Présentation du graphique : Le document est un graphique sur l'évolution de la population en Inde en millions d'habitants, ses taux de natalité et de mortalité pour 1000 habitants, entre 1950 et 2050.

II. J'analyse les données du graphique.

Question	Chiffres	Évolution : Hausse / Baisse / Stagnation
Évolution de la population indienne	1950 : 375 M 2023 : 1428 M	■ Hausse □ Baisse □ Stagnation Évolution : Hausse très importante.
Évolution du taux de mortalité	1950 : 27‰ 2023 : 9‰	□ Hausse ■ Baisse □ Stagnation Évolution : Baisse progressive.
Évolution du taux de natalité	1950 : 43,5‰ 2023 : 16,5‰	□ Hausse ■ Baisse □ Stagnation Évolution : Baisse rapide mais tardive.

La population en Inde a beaucoup augmenté passant de 375 millions d'habitants en 1950 à 1,42 milliard en 2023. Le taux de mortalité a diminué progressivement. Le taux de natalité a également diminué mais plus tardivement d'où une forte augmentation de la population.

Bilan

Depuis mars 2023, l'Inde est le 1^{er} pays le plus peuplé au monde, bientôt le 1^{er}. Cependant, le pays est inégalement habité : les villes sont surpeuplées au Nord et au Sud alors que les campagnes sont beaucoup moins densément habitées.

B. Un exemple de défis à relever : comment nourrir plus d'un milliard d'habitant.e.s ?

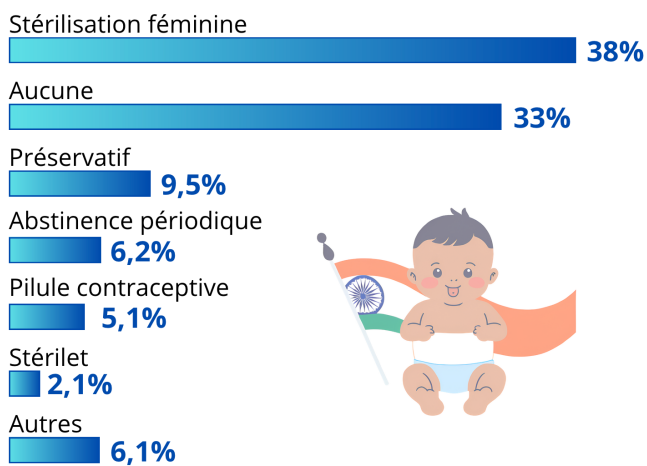
1. Réduire la croissance démographique



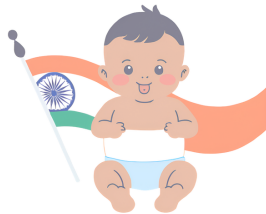
Compétence - Présenter, analyser et comprendre un document

La contraception en Inde

Contraception utilisée par les Indiennes mariées et âgées de 15 à 49 ans en 2023



Source : Ministère de la Santé indien



Bilan

L'État indien a mené plusieurs politiques pour limiter le nombre de naissances. Par exemple, il incite les femmes à se faire stériliser (souvent au péril de leur vie) alors que l'utilisation du préservatif et de la pilule contraceptive reste minoritaire.

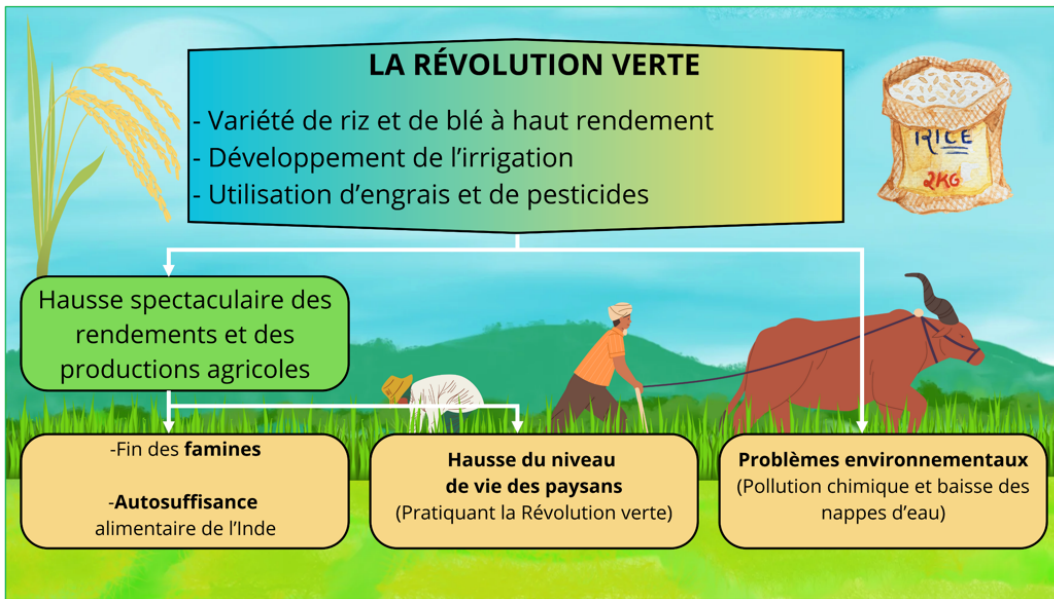
2. Augmenter les productions de céréales

EVALUATION DE COMPÉTENCE



Compétence - Présenter, analyser et comprendre un document

La révolution verte



1. Comment l'Inde a-t-elle obtenu une amélioration des rendements et des productions agricoles ? Comment s'appelle ce mouvement ?

2. La révolution verte a-t-elle que des aspects positifs ?

3. Texte projeté - La Révolution verte permet-elle de nourrir l'ensemble de la population indienne ?

4. Vidéo projetée – Quel problème majeur se pose en Inde en lien avec la Révolution verte ?

* * *

1. La Révolution verte permet l'amélioration des productions agricoles grâce aux variétés de riz et de blé cultivées, au développement de l'irrigation et à l'utilisation d'engrais et de pesticides.

2. Cependant, la révolution verte ne bénéficie qu'aux paysans la pratiquant et entraîne de nombreux problèmes environnementaux (pollution, baisse des nappes d'eau).

3. Si la Révolution verte a permis des progrès, elle ne parvient pas à supprimer la malnutrition, notamment des enfants. Les États où l'IDH est faible sont particulièrement concernés.

4. La pollution des nappes phréatiques par l'utilisation massive d'engrais et de pesticides ne permet pas à l'ensemble des Indiens d'avoir accès, même partiellement, à l'eau potable.

3. Des solutions durables ?



Compétence - Présenter, analyser et comprendre un document
L'Inde et le développement durable

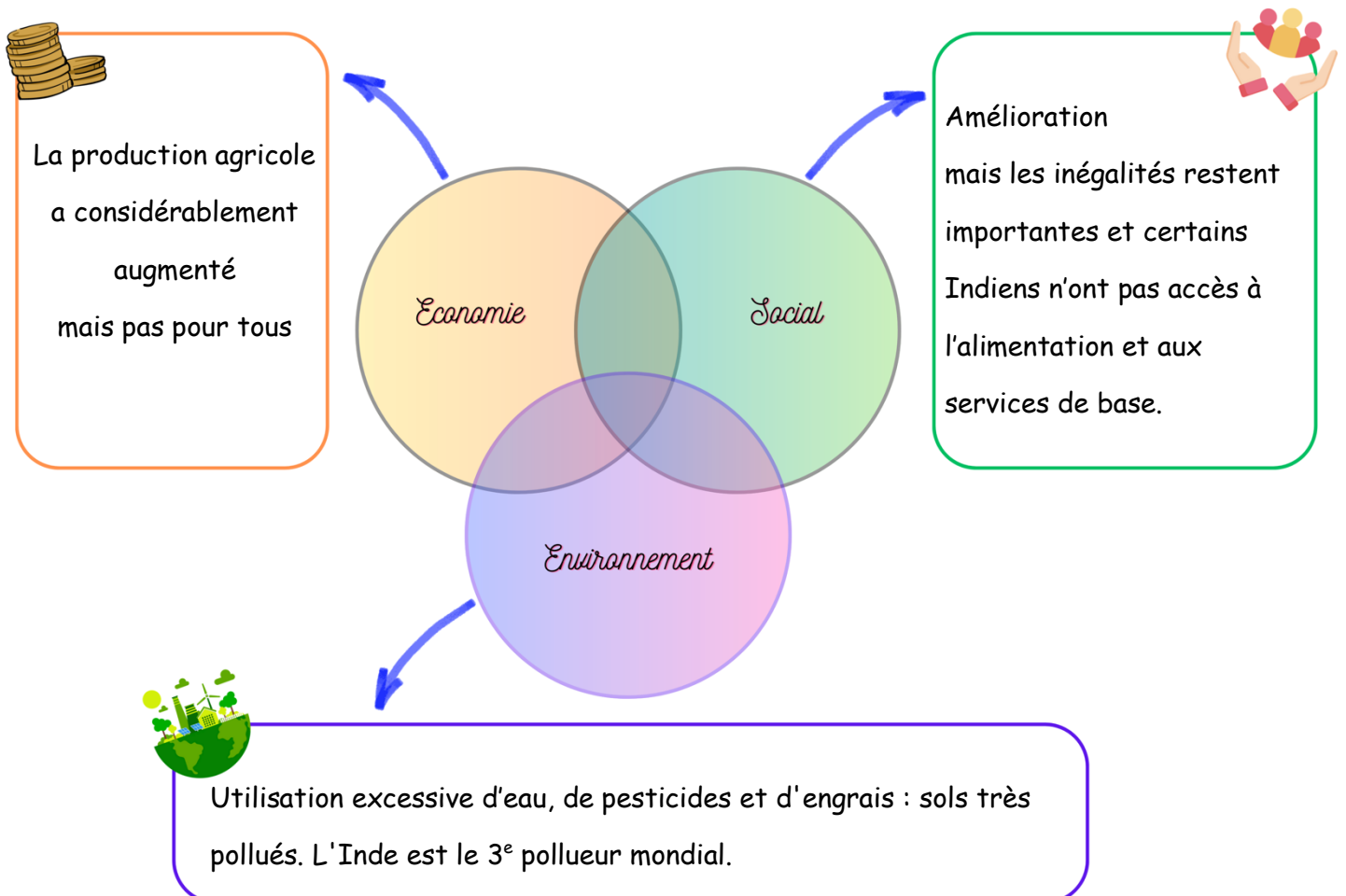
L'Inde pratique-t-elle une politique de développement durable ?

« En Inde, les premières régions à adopter la révolution verte sont les régions déjà irriguées par canaux sous les Britanniques (Nord-Ouest, deltas du Sud-Est) et dans les premiers temps de l'Indépendance. La révolution verte a permis, dans un premier temps, un enrichissement de ces régions, et des exploitants moyens et aisés en état d'investir. La diffusion aux autres régions et aux autres exploitants ne s'est pas faite spontanément, mais a dû être encouragée par les pouvoirs publics dans les années 1970.

La révolution verte a eu des effets économiques spectaculaires en permettant la progression et la régularisation des rendements (ceux du blé ont triplé et ceux du riz doublé). La production de grains a été multipliée par 4 en 50 ans quand la population a triplé. Sur le plan social, la révolution verte a rendu les riches beaucoup plus riches, et les pauvres un peu moins pauvres¹. (...) Les différences régionales demeurent marquées entre l'Inde du Sud, le Punjab et le Bengale d'un côté, et une bande Nord-Ouest / Sud-Est du Rajasthan à l'Odisha où la modernisation agricole est moindre. Le bilan environnemental est inquiétant quand on considère la baisse des nappes phréatiques, aggravée en Inde par la gratuité de l'eau, l'électricité subventionnée et l'importance de la culture de riz grosse consommatrice d'eau et la pollution des sols et des eaux par les intrants chimiques subventionnés. »

Source : D'après *Geoconfluences*, 2022.

1. Néanmoins, de nombreux Indiens n'ont pas encore à une alimentation suffisante et aux services de base (eau, électricité, hygiène...).



Bilan

Pour répondre à la hausse constante de sa population, l'Inde met en place des politiques qui améliore la situation du pays sans pour autant apporter de réponses complètement satisfaisantes. Le pays, 3e économie mondiale, doit encore faire face à de nombreux défis comme répondre aux besoins fondamentaux de l'ensemble de la population.

II. L'Afrique, un quart de la population mondiale en 2050 : l'exemple de la République Démocratique du Congo (RDC)



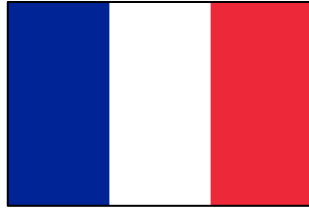

En utilisant les questions et les réponses du tableau, écris un texte qui présente et décrit la situation de la RDC. Rédige un paragraphe par partie et saute une ligne entre chaque paragraphe.

Questions	Réponses
<p>Introduction</p> <p>a. Où se trouve la RDC ? Dans quelle région ? b. Avec quels pays est-elle frontalière ? c. Quel est son IDH en 2021 ? Quel rang occupe le pays sur les 187 pays classés ? d. <u>Mais</u> constate-t-on des différences de développement selon les régions du pays ?</p>	<p>a. Au centre de l'Afrique, dans la région des Grands Lacs. b. Comme l'Angola, le Congo, le Rwanda et la Zambie. c. 0,479. 179^e rang. d. Oui. Par exemple, le Nord-Ouest et le Sud-Est ont un IDH plus élevé que le centre et le Nord-Est du pays.</p>
<p>I. Je présente la situation démographique du pays</p> <p>a. Comment évolue la population de la RDC entre 1950 et 2021 ? b. <u>D'après les estimations</u>, combien le pays comptera-t-il d'habitants en 2050 ? c. Comment est qualifié ce phénomène ? d. Comment s'explique cette forte hausse ? e. Où cette croissance démographique est-elle surtout marquée ? Pourquoi ?</p>	<p>a. augmente considérablement passant de 12,2 M en 1950 à 99 M en 2021. b. 195,3 M. c. Explosion démographique d. Baisse importante de la mortalité ; baisse moindre de la natalité ; fécondité élevée en lien avec la pauvreté. e. En ville. L'exode rural.</p>
<p>II. Je présente les défis que le pays doit relever</p> <p>a. Comment la RDC essaie-t-elle de diminuer le nombre de naissances ? b. À quoi la population doit-elle avoir accès pour vivre correctement ?</p>	<p>a. Avec des campagnes pour la planification familiale. b. Accès aux ressources (eau, électricité...), à l'alimentation, aux soins, aux logements, à l'éducation, à l'hygiène...</p>
<p>Conclusion</p> <p><u>Mais</u> la situation de la RDC s'est-elle améliorée depuis l'an 2000 ? Donne des exemples précis.</p>	<p>Oui, un peu. Entre 2001 et 2020, taux de mortalité infantile passe de 110‰ à 42‰ ; la vaccination contre la rougeole de 35% à 62%. Mais les défis restent nombreux.</p>

**LAISSER UNE PAGE POUR
COLLER LA RÉDACTION**

III. Et ailleurs dans le monde ?

Compétence - Lire et pratiquer différents langages en géographie
Lire une carte, en tirer des informations et les mettre en relation

	Document	RDC	Inde	Europe : France	Etats-Unis
Drapeaux					
Statut		PMA (Pays les Moins Avancés)	Puissance émergente	Pays développé	Pays développé
Croissance démographique (en %)	Carte 1	Forte	Moyenne	Faible	Faible
IDH (Indice de Développement Humain)	Carte 2	Faible	Moyen	Très élevé	Très élevé
Taux de fécondité (en nombre d'enfants par femme)	Carte 3	Plus de 4	De 2 à 3	Moins de 2	Moins de 2
Part de la population âgée de plus de 65 ans (en %)	Carte 4	Moins de 5	De 5 à 10	Plus de 15	Plus de 15
Non accès alimentation saine (en %)	Carte 5	Plus de 50	Plus de 50	De 0 à 5	De 0 à 5
25% de la population en état de sous-alimentation	Carte 6	<input checked="" type="checkbox"/> Oui <input type="checkbox"/> Non	<input type="checkbox"/> Oui <input checked="" type="checkbox"/> Non	<input type="checkbox"/> Oui <input checked="" type="checkbox"/> Non	<input type="checkbox"/> Oui <input checked="" type="checkbox"/> Non

Quels liens peux-tu établir entre la croissance démographique et le développement d'un pays ? Les défis à relever sont-ils alors les mêmes ?

Bilan

Les croissances démographiques les plus fortes se trouvent dans les pays les plus pauvres. Le défi prioritaire est alors de satisfaire les besoins fondamentaux de sa population.

Inversement, les croissances démographiques les plus faibles se trouvent dans les pays les plus développés qui doivent, eux, faire face au vieillissement de leur population.

Par ailleurs, la croissance démographique globale impose un autre défi : une gestion plus économe des ressources afin de respecter les trois piliers du développement durable : améliorer la situation économique des pays et les conditions de vie des Hommes tout en préservant l'environnement.

En juillet 2024, alors que la nourriture n'a jamais été aussi abondante sur Terre (hausse de la production agricole, modèle productiviste...), la sécurité alimentaire n'est toujours pas assurée pour toutes les populations (notamment en Asie et en Afrique) et la malnutrition progresse encore (carences, obésité...). Ainsi, l'objectif 2 « Faim Zéro » d'ici 2030 ne sera certainement pas atteint.