

## **FICHE OBJECTIFS - CHAPITRE GÉOGRAPHIE 3 LES ESPACES PRODUCTIFS EN FRANCE ET LEURS ÉVOLUTIONS**

### I. Compétences travaillées :

#### 1. Se repérer dans l'espace :

- \* Les espaces productifs industriels, agricoles et de services en France.

#### 2. Lire et pratiquer différents langages en géographie :

- \* Tirer des informations d'une vidéo.
- \* Réaliser un croquis : Les espaces productifs industriels, agricoles et de services en France.
- \* Maîtriser différents langages pour raisonner : le développement construit.

#### 3. Comprendre un texte long : les articles de presse.

- \* Les espaces productifs industriels en France : l'exemple de l'entreprise Michelin à Clermont-Ferrand.

#### 4. Coopérer et mutualiser :

- \* Les espaces productifs agricoles : le vignoble bordelais.
- \* Les espaces productifs de service : le Futuroscope.

### II. Repères

- \* Les espaces productifs français.
- \* Les entrées dans le territoire français.

## **Vocabulaires**

**PIB** : Produit Intérieur Brut. Indicateur économique qui mesure la quantité de richesse produites par les entreprises dans un pays sur une période donnée.

**Espace productif** : Espace aménagé et mis en valeur pour une activité économique créatrice de richesse.

**Délocalisation** : Transfert d'activités vers des régions du monde offrant des avantages plus compétitifs (main d'œuvre peu coûteuse, fiscalité moins élevée...)

**Désindustrialisation** : Disparition progressive des activités industrielles d'un pays ou d'une région.

**ZIP** : Zone Industriale-Portuaire. Port avec des activités commerciales et industrielles.

**Reconversion** : Adaptation des activités d'un territoire à des conditions économiques nouvelles

**FTN** : Firme Transnationale. Grande entreprise dont les activités se déploient dans plusieurs pays.

**Agriculture productiviste** : Agriculture intensive recherchant des rendements élevés par l'utilisation massive d'engrais, etc.

**Produit agroalimentaire** : Produit agricole transformé par l'industrie.

**Services** : Activités ne comprenant pas la fabrication d'objets matériels.

## CHAPITRE GÉOGRAPHIE 3 LES ESPACES PRODUCTIFS EN FRANCE ET LEURS ÉVOLUTIONS

La France est la 7<sup>e</sup> puissance économique mondiale en 2022. Avec la mondialisation, la France doit produire toujours plus de richesses (PIB) pour garder sa place face à la concurrence des autres pays.

Comment les espaces productifs français s'adaptent-ils à la mondialisation pour rester compétitifs ?

Les secteurs d'activités en France en 2021

Secteur	Activités	% de la Pop. active	% du PIB	Place de la France
Primaire	Agricoles	2,1	1,9	1 <sup>ère</sup> rang européen 5 <sup>e</sup> rang mondial
Secondaire	Industrielles et constructions	17,8	18,8	2 <sup>e</sup> rang européen
Tertiaire	Services	80,1	79,3	1 <sup>er</sup> pays touristique au monde

<b>I</b>	<b>Les espaces productifs industriels</b>
<b>A</b>	<b>L'exemple de l'entreprise Michelin à Clermont-Ferrand</b>

## Compétences - Lire et pratiquer différents langages en géographie - Tire des informations d'un corpus de documents

### L'entreprise Michelin face à la mondialisation

<b>Introductio</b>	Présente l'entreprise Michelin.	<p>L'entreprise Michelin est une entreprise familiale créée au XIX<sup>e</sup> siècle et spécialisée dans les pneumatiques, située à Clermont-Ferrand, au centre de la France, en région Auvergne-Rhône-Alpes. L'entreprise s'est diversifiée en proposant des cartes routières, un guide gastronomique,...</p> <p style="color: red;"><b>Comment cette entreprise s'est-elle adaptée à la mondialisation et est-elle connectée au monde ?</b></p>
<b>Une entreprise qui s'adapte</b>	<ul style="list-style-type: none"> <li>- Comment ont évolué les effectifs totaux des usines Michelin à Clermont-Ferrand ?</li> <li>- Quelles fonctions restent-ils à Clermont-Ferrand ?</li> <li>- Où l'entreprise produit-elle les pneus des véhicules de tourisme ? Pourquoi ?</li> <li>- Que deviennent les anciens sites de production de Clermont-Ferrand ?</li> </ul>	<p>Tout d'abord, Les effectifs des usines Michelin de Clermont-Ferrand ont fortement diminué passant de 28 000 salariés en 1982 à 12 500 en 2012.</p> <p>Le siège social reste implanté dans la ville et les sites accueillent aujourd'hui essentiellement des cadres travaillant dans le principal centre de recherche et de développement de l'entreprise à Ladoux (3300 salariés). De même, la production des sites se spécialise dans le haut de gamme.</p> <p>En revanche, l'entreprise a délocalisé la plupart de sa production de pneumatiques classiques dans 69 sites étrangers, notamment en Espagne ou au Brésil, où la main-d'œuvre est moins chère. La production de ce type de pneumatiques a donc fortement diminué à Clermont-Ferrand.</p> <p>Les anciens sites sont alors reconvertis, par exemple, en salle de concert ou en musée, valorisant ainsi le patrimoine industriel de la ville.</p>
<b>Une entreprise connectée</b>	<ul style="list-style-type: none"> <li>- Où l'entreprise s'implante-t-elle d'un point de vue commercial ? Pourquoi ?</li> <li>- De quels atouts bénéficie l'entreprise Michelin à Clermont-Ferrand pour se connecter au monde ?</li> </ul>	<p>Ensuite, Michelin s'ouvre sur le monde en s'installant dans 170 pays, notamment dans les puissances émergentes, comme la Chine, où une nouvelle classe moyenne s'équipe en véhicules. Ces nouveaux marchés sont alors porteurs pour l'entreprise qui consacre un budget important dans la publicité.</p> <p>Pour gérer l'ensemble de son activité depuis son siège social, l'entreprise peut utiliser les nombreux autoroutes que compte la région (A71, A711 et A89) la reliant à Lyon, Paris et Montpellier. De plus, l'aéroport d'Aulnat accueille les deux Falcons 50 de l'entreprise qui permet aux cadres de rejoindre rapidement des destinations européennes et mondiales.</p>
<b>Conclusio</b>	<ul style="list-style-type: none"> <li>- Quel impact l'entreprise Michelin a-t-elle sur la ville de Clermont-Ferrand ?</li> </ul>	<p>Ainsi, d'entreprise de dimension familiale, Michelin s'est adaptée à la mondialisation pour rester compétitive et être aujourd'hui le 2<sup>e</sup> producteur de pneumatiques au monde. Implantée à Clermont-Ferrand, elle joue un rôle majeur dans l'attractivité de la ville et lui permet de remplir des fonctions métropolitaines inhabituelles pour des villes de taille comparable.</p>

*La capitale auvergnate n'est plus le fief de Michelin. Plus de 15 000 emplois ont été supprimés en trente ans, les cadres remplaçant peu à peu les ouvriers. Clermont-Ferrand est devenue le centre nerveux d'un groupe présent dans 170 pays. Histoire d'une métamorphose.*

Quand Clermont dort, seul le ronronnement de la grande usine de Cataroux vient rompre le silence. Et les effluves âcres de caoutchouc qui s'échappent des ateliers rappellent que la ville vit toujours au rythme du pneu, produit en trois-huit. L'impression est rassurante : malgré ses 124 ans, le cœur de Michelin bat encore dans la capitale auvergnate. (...) Rassurante, mais trompeuse. En réalité, on ne fabrique plus beaucoup de pneus dans le berceau du numéro deux mondial. (...)

En 1992, il y avait 8000 agents de production dans les différents sites de production de l'agglomération clermontoise. Vingt ans plus tard, fin 2012, il n'y en avait plus que 4000. Pendant que le nombre d'ouvriers était divisé par deux, celui des cadres a plus que doublé, passant de 2000 à 4500. (...) Au total, les effectifs clermontois sont passés de 16 500 à 12 500. On est loin du pic des 28 000 salariés, atteint en 1982. (...)

### **Le choix de maintenir de petits centres d'excellence**

Aux Carmes, le site historique sur lequel Michelin s'est installé à la fin du XIX<sup>e</sup> siècle, un atelier de pneus poids lourds a longtemps fait de la résistance. « C'est important que l'on puisse sentir l'odeur du caoutchouc aux Carmes », affirmait Édouard Michelin, l'ancien cogérant du groupe, disparu en 2006. La rationalisation a finalement eu raison de la mythologie familiale. Pour voir des ateliers en activité, il faut aller à l'usine de la Combaude, où l'on fait du rechapage de pneus poids lourd. Ou aux Gravanches, où les machines les plus automatisées de l'industrie pneumatique mondiale fabriquent des pneus haut de gamme pour les Porsche et autres sportives de grand luxe. Mais quid des pneus pour la voiture de M. Tout-le-monde ? Ce n'est plus à Clermont-Ferrand que cela se passe. (...)

Le choix a donc été fait de ne maintenir dans la capitale auvergnate que des centres d'excellence industrielle comme la compétition, le sport et le rechapage. Des centres certes d'excellence mais petits. Les capacités de production de Cataroux et des Gravanches culminent respectivement à 3800 et à 18 800 tonnes de pneus par an. Ce qui est peu par rapport aux 63 700 tonnes de Cholet, un site spécialisé dans le pneu tourisme et qui emploie 1300 salariés. Et dérisoire par rapport aux 195 800 tonnes de l'usine espagnole de Vitoria.

### **Les deux Falcon 50 du groupe sont basés à Clermont**

Si Clermont-Ferrand a perdu du muscle industriel, elle a en revanche gagné en matière grise. L'évolution, au cours de ces dernières années, d'un Clermont très industriel vers un Clermont orienté sur le secteur tertiaire est la confirmation que cette ville a un rôle très spécifique à jouer dans l'organisation de Michelin. Clermont est le centre nerveux, le poste de commandement du groupe. La place des Carmes abrite non seulement le siège social du groupe mais aussi les directions opérationnelles mondiales. On y croise aussi bien l'homme qui supervise le déploiement du réseau commercial en Chine que celui qui pilote le lancement de l'usine brésilienne de Pau-Brasil.

Cette fonction stratégique met la capitale auvergnate en lien permanent avec les 18 pays où sont installés 69 sites de production et les 170 nations où Bibendum a une présence commerciale. (...) Sans compter les deux Falcon 50 du groupe, basés à l'aéroport de Clermont-Ferrand Auvergne, qui emmènent les cadres sur les sites européens du manufacturier. L'autre point fort de l'implantation clermontoise du groupe est le centre de recherche de Ladoux, au nord de Clermont-Ferrand. Avec ses quelque 3300 salariés, il concentre les trois quarts de la recherche de Michelin dans le monde. Ce qui n'est pas rien. (...)

Le rayonnement de Michelin pèse pour une grande part dans l'attractivité de Clermont-Ferrand : grâce, en grande partie, à Bibendum, les "fonctions métropolitaines" (administrations, sièges sociaux, recherche et développement) représentent 8% des 200 000 emplois recensés sur l'agglomération. Une concentration plus faible que celle de Paris (19%) ou de Toulouse et Grenoble (14%), mais nettement supérieure à celle des agglomérations comparables. De manière plus significative, cette proportion a très fortement augmenté à Clermont-Ferrand au cours de ces dernières années. « Michelin n'est évidemment pas le seul responsable de cet état de fait mais il y contribue sensiblement », estime Rachid Kander, le directeur de l'agence d'urbanisme de Clermont Métropole. « Nous bénéficions d'une mutation industrielle avec un effet de rattrapage au profit des emplois de service qui entraîne Clermont dans une dynamique de métropolisation. » En d'autres termes, Clermont-Ferrand délaisse sans bruit son bleu de travail pour prendre les habits d'une métropole régionale comme les autres.

À une différence de taille près : la capitale auvergnate est la seule ville de province à accueillir le siège d'une société du CAC 40. Une exception qui fait parfois craindre aux Clermontois un déménagement. Jean-Dominique Senard, le gérant du groupe, pousse un soupir : « Je passe mon temps à affirmer et à confirmer qu'il n'en est pas question. » Entre globalisation et transformation, Michelin n'oublie pas ses racines.

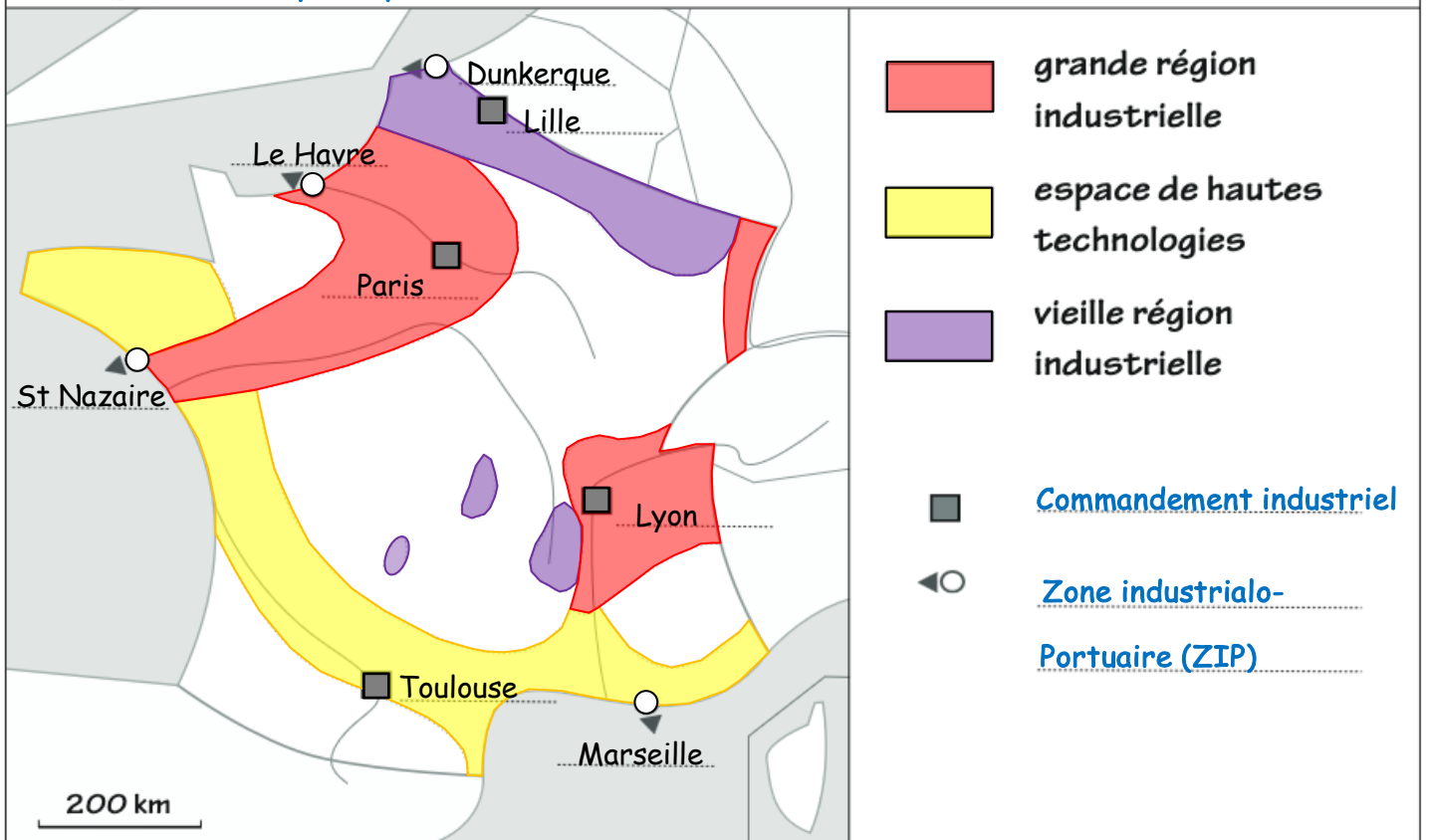
## B. Les espaces industriels en France

### Compétence - Se repérer dans l'espace Les espaces industriels en France

À l'aide de la carte page 253, complète le tableau suivant :

Quelles métropoles commandent la production industrielle ?	Paris, Lyon, Lille, Toulouse.
Quels sont les espaces industriels les plus dynamiques ?	- La région parisienne - La région lyonnaise - L'Alsace - L'arc du Sud-Ouest
Comment les espaces industriels sont-ils reliés au reste du monde ?	- Les autoroutes transfrontalières - Les ports et les ZIP - Les aéroports - Les chemins de fer
Quels sont les vieilles régions industrielles ?	- La Lorraine - Le Nord de la France - Le bassin de St Etienne  Anciens bassins miniers et sidérurgiques.

#### TITRE : Les espaces productifs industriels en France



## II. Les espaces productifs agricoles

### A. L'exemple du vignoble bordelais

Compétence - Lire et pratiquer différents langages en géographie - Tirer des informations d'un corpus de documents (p. 254-255) / Rédiger un texte

<b>Introduction</b>	<p>Présente le vignoble bordelais.</p> <ul style="list-style-type: none"><li>- Situation géographique.</li><li>- Statut de Bordeaux.</li><li>- Exemples de vignobles.</li><li>- Réputation.</li></ul> <p>Problématique</p>	<p>Le vignoble bordelais est situé dans le sud-ouest de la France, le long de la Garonne et de l'estuaire de la Gironde, dans la région administrative Nouvelle-Aquitaine. C'est l'un des principaux vignobles français avec par exemple le Médoc ou l'Entre-deux-Mers. Il bénéficie d'une renommée mondiale du fait de sa qualité et de ses crus nombreux. Bordeaux porte même le titre de capitale mondiale du vin.</p> <p>Comment le vignoble bordelais s'insère-t-il à la mondialisation ?</p>
<b>Un espace relié au monde</b>	<p>Cet espace est-il bien connecté avec le monde ? Par quels moyens ? (infrastructures)</p> <p>Question des exportations (généralités et principales régions).</p>	<p><b>Tout d'abord</b>, cet espace est bien connecté avec le monde. Il est relié à l'ensemble du territoire français et au monde grâce aux autoroutes (comme l'A10 vers Paris), à l'aéroport de Bordeaux, aux différents terminaux du port de Bordeaux et à son MIN (Marché d'intérêt national).</p> <p><b>De plus</b>, le vin bordelais est essentiellement exporté vers les trois régions du monde les plus riches : l'Europe de l'Ouest, notamment le Royaume-Uni, l'Amérique du Nord, notamment les États-Unis, et de plus en plus l'Asie pacifique, notamment la Chine. Les vins de Bordeaux sont <b>ainsi</b> les vins français les plus exportés au monde (39% des exportations en volume et 49% en valeur).</p>
<b>Un espace attractif</b>	<p>Cet espace est-il attractif ?</p> <p>Comment se traduit cette attractivité ?</p> <p>Comment la région profite-t-elle de la réputation de ces vignobles ?</p> <p>Quel secteur développe-t-elle ?</p>	<p><b>Ensuite</b>, ce vignoble a une forte attractivité. <b>En effet</b>, il intéresse des investisseurs internationaux (belges, américains et chinois notamment) en raison de son prestige (le « luxe à la française ») et de sa rentabilité.</p> <p><b>Par ailleurs</b>, la renommée du vin est telle qu'elle sert aujourd'hui de carte de visite à la région pour développer le tourisme. Cela passe par la visite de propriétés comme à Saint-Emilion ou la création de la cité du vin à Bordeaux (découverte de vins de plus de 80 pays).</p>
<b>Conclusion</b>	<p>Réponds à la problématique en résumant les deux parties en quelques phrases.</p>	<p><b>Pour conclure</b>, le vignoble bordelais est bien un espace productif agricole dynamique qui s'insère à la mondialisation grâce aux infrastructures de transport qui le relie au reste du monde et aux nombreux investissements étrangers qu'il attire.</p>

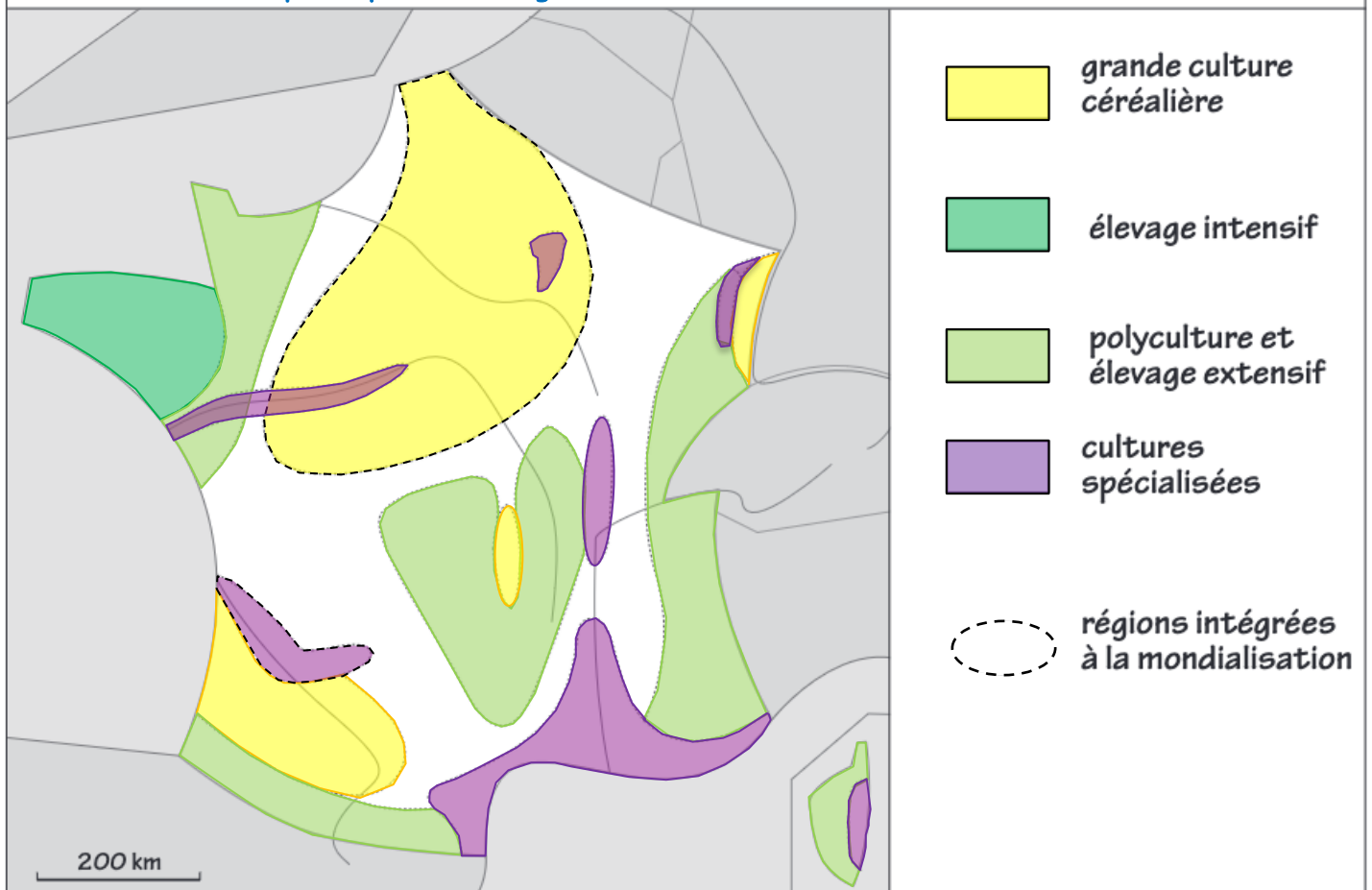
## B. Les espaces agricoles en France

### Compétence - Se repérer dans l'espace Les espaces agricoles en France

À l'aide de la carte page 257, complète le tableau suivant :

Dans quelles régions se situent les régions céréalières ?	- L'Aquitaine. - Le bassin parisien.
Quelle région regroupe des élevages intensifs ?	La Bretagne, notamment les élevages de porc.
Quelles régions regroupent des cultures spécialisées (fruits, légumes, vignes,...)	- Le bassin méditerranéen - La vallée du Rhône - La Bourgogne - L'Alsace - La Champagne - Le Bordelais - Le Val de Loire - La Corse
Quelles régions sont les moins dynamiques en terme agricole ?	- Les différents massifs (Alpes, Pyrénées, Jura,...) - La Normandie - La Corse

#### TITRE : Les espaces productifs agricoles en France





### III. Les espaces productifs de services

#### A. L'exemple du Futuroscope

Compétence - Lire et pratiquer différents langages en géographie - Tirer des informations d'un corpus de documents (p. 258-259) / Rédiger un texte

<b>Introduction</b>	<p>Présente le Futuroscope.</p> <ul style="list-style-type: none"><li>- Date de création</li><li>- Acteurs / Partenariat</li><li>- Situation géographique</li><li>- Type d'espace</li></ul> <p>Problématique</p>	<p>Le Futuroscope est un parc de loisirs créé en 1987 par le Conseil général de la Vienne, au nord de Poitiers, au nord-Ouest de la France, dans la région Nouvelle Aquitaine. Il s'agit d'un espace récréatif et scientifique.</p> <p>Le Futuroscope est-il un espace productif de services dynamique ?</p>
<b>Un espace récréatif et scientifique</b>	<p>Quelles activités propose le parc de loisirs du Futuroscope ? (animations, nombre d'emplois au parc, ...)</p> <p>Le Futuroscope est-il uniquement un parc d'attractions ? (apporte des détails et des chiffres)</p>	<p><b>Tout d'abord</b>, le parc de loisirs du Futuroscope propose de nombreuses animations tournées vers l'image et le numérique : Kinémax, Arthur l'Aventure 3D, le Lac aux images, etc. En 2015, il regroupait 681 salariés à plein-temps et 1567 saisonniers.</p> <p><b>Mais</b> le Futuroscope n'est pas uniquement un parc d'attractions. <b>En effet</b>, c'est aussi un technopôle, c'est-à-dire une zone d'activités économiques réunissant des industries de pointe, des centres de recherche et des universités. Ainsi, il accueille 193 entreprises pour 10 600 emplois, l'École nationale supérieure de mécanique et d'aéronautique, le lycée pilote innovant international...</p>
<b>Un espace connecté</b>	<p>Le Futuroscope dispose-t-il d'une bonne accessibilité ? Par quels moyens ? (infrastructures de transport et d'accueil)</p> <p>Avec ses atouts, quelle place occupe le parc en France et en Europe ? (classement, nombre de visiteurs, origine des visiteurs, chiffre d'affaires, influence...)</p>	<p><b>Ensuite</b>, le Futuroscope dispose d'une très bonne accessibilité grâce à la présence d'autoroutes, notamment l'A10 vers Paris et Poitiers, et de la ligne de TGV Ouest avec une gare reliée au parc par une passerelle. De même, les routes nationales entourent le site et l'aéroport de Poitiers permet de le relier au monde. De nombreux hôtels permettent d'accueillir les touristes.</p> <p><b>Grâce à ses atouts</b>, le Futuroscope est le 2<sup>e</sup> parc d'attractions français par le nombre de visiteurs et le 13<sup>e</sup> au niveau européen. En 2015, il a accueilli 1,8 million de visiteurs venus de France mais aussi d'Espagne, du Royaume-Uni, du Benelux et de Suisse. En 2014, il a généré un chiffre d'affaires de 85 millions d'euros. Le parc bénéficie d'un rayonnement international comme le prouve sa reproduction à Changchun en Chine.</p>
<b>Conclusion</b>	<p>Le Futuroscope répond-il au double objectif qui avait justifié sa création ? Cite ces objectifs.</p>	<p><b>Ainsi</b>, le Futuroscope est bien un espace productif de services dynamique. Il répond au double objectif qui avait justifié sa création : changer l'image rurale du département de la Vienne et dynamiser l'économie locale en l'orientant vers les nouvelles technologies.</p>

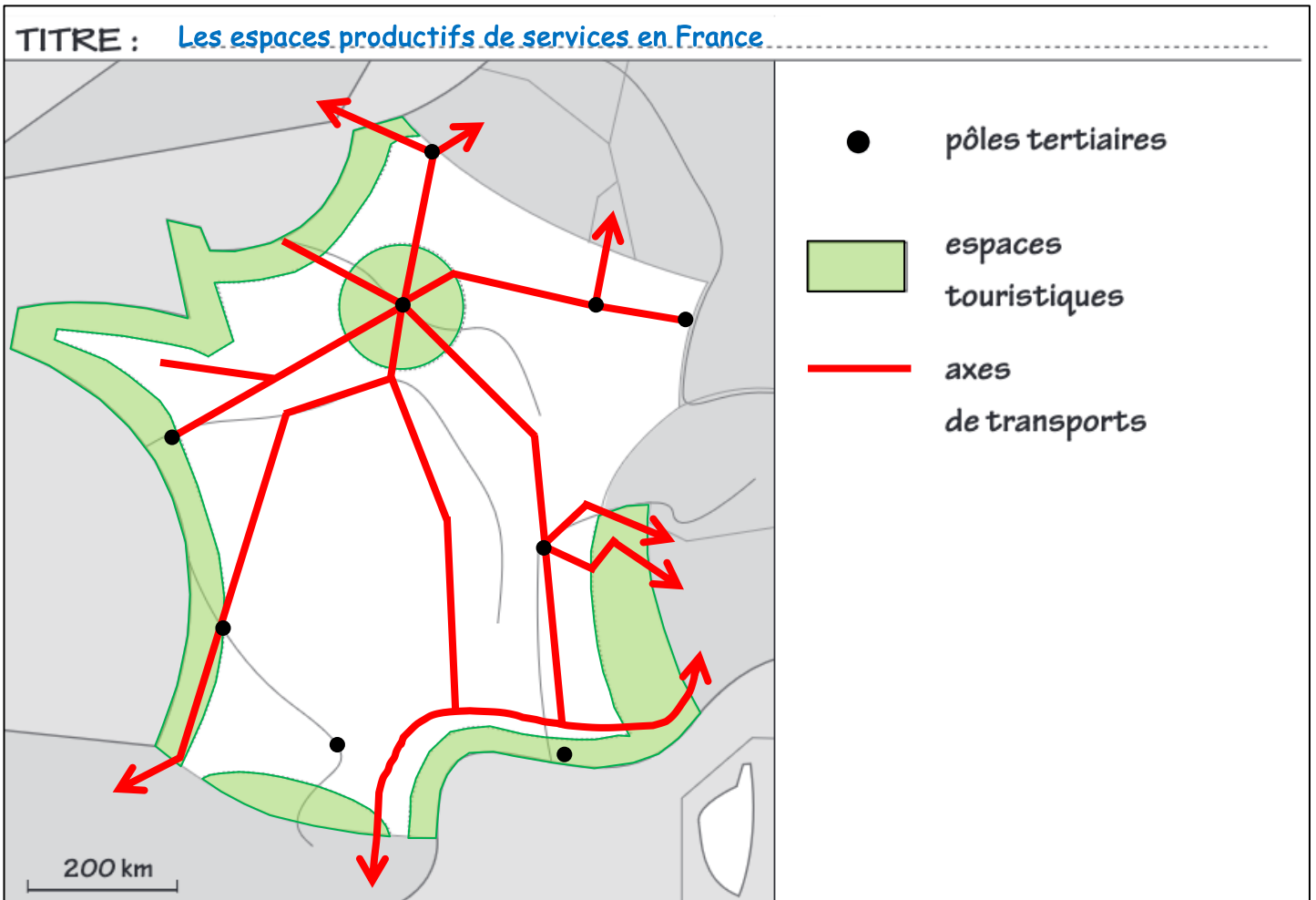


## B. Les espaces de services en France

### Les espaces de services en France

À l'aide de la carte page 261, complète le tableau suivant :

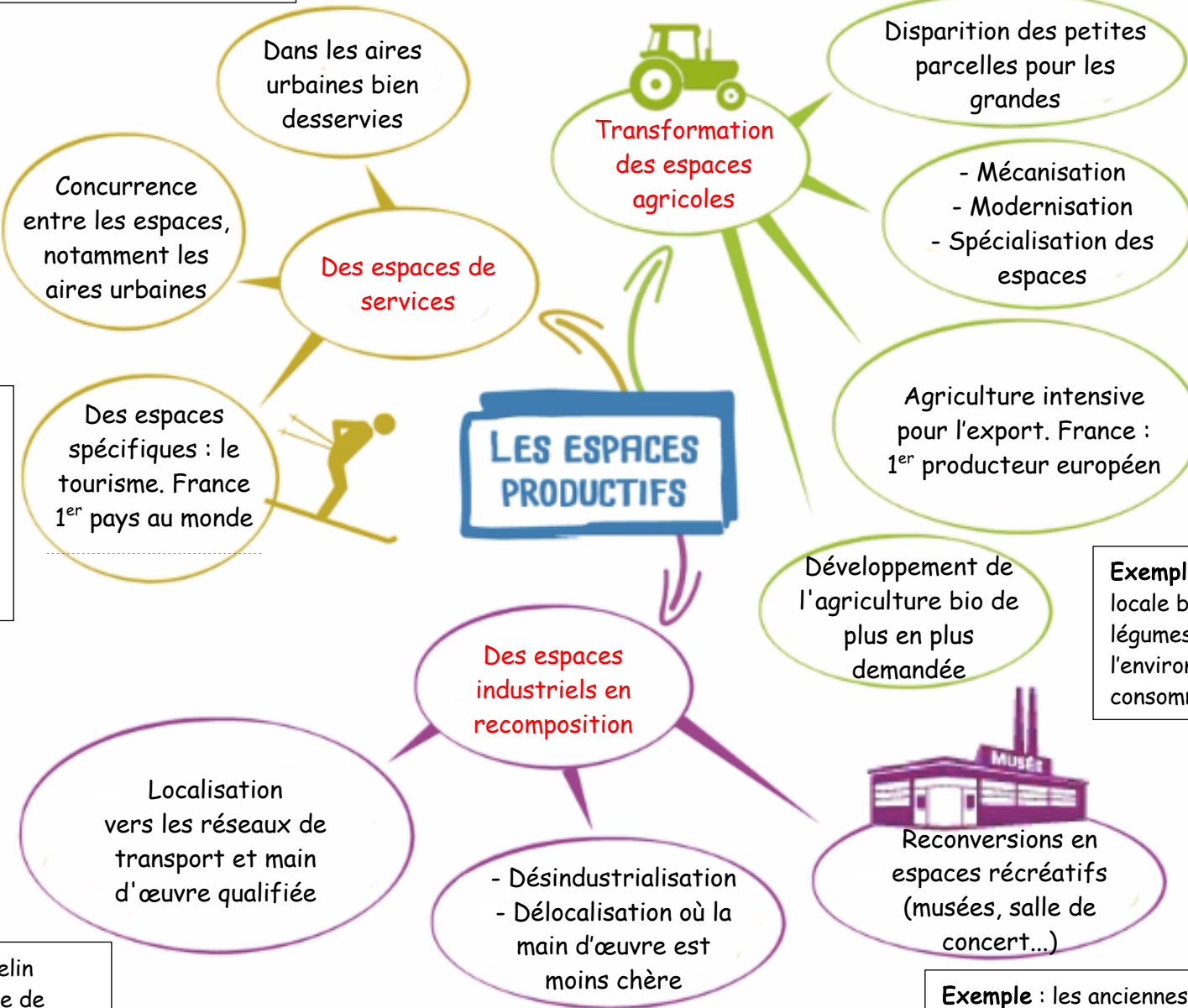
Où se concentrent les espaces de services ?	Dans les villes, notamment les métropoles
Quelles sont les 5 villes les plus touristiques de France ?	Paris, Lyon, Nice, Toulouse, La Rochelle
Quels sont les autres espaces touristiques en France ?	- Les littoraux. - Les montagnes (ski). - Les parcs de loisirs. - Les sites culturels et religieux.
Quels liens peut-on faire entre les espaces de services et transports ?	Les espaces de services sont bien connectés grâce à la multiplication des infrastructures de transport les desservant.



**Exemple :** Paris avec le quartier de La Défense ou Lyon avec le quartier de La Part Dieu ou de

**Exemple :** à l'échelle européenne, entre La City de Londres et La Défense à Paris / à l'échelle nationale entre Lyon et Marseille.

**Exemple :** nombreux atouts : littoraux, montagnes, patrimoine, parcs... Le Futuroscope génère plusieurs millions de chiffre d'affaires par an.



**Exemple :** vignobles bordelais se développent, s'ouvrent sur le monde et attirent de nouveaux investisseurs étrangers (chinois).

**Exemple :** le bassin parisien et l'Aquitaine pour les céréales ; l'élevage intensif de porcs en Bretagne.

**Exemple :** la production locale bio de fruits et légumes, respectueuse de l'environnement et du consommateur.

**Exemple :** Michelin garde son centre de recherches et le haut de gamme à Clermont-Ferrand + Localisation près d'axes de

**Exemple :** Michelin délocalise sa production de pneus classiques.

**Exemple :** les anciennes usines Michelin sont reconverties en salle de concerts.